

Udpegning af biogasinteresseområder og interesseområder til placering af store husdyrbrug – tillæg til kommuneplan 2013 – indkaldelse af idéer og forslag

Middelfart Kommune skal i kommuneplanen udpege biogasinteresseområder og interesseområder til placering af store husdyrbrug. Udpegningen sker i form af et kommuneplantillæg.

Biogasinteresseområder er områder, hvor kommunen har foretaget en forhåndsvurdering af, at der kan placeres et biogasanlæg indenfor det pågældende område. Udpegningen skal sikre en hurtigere proces frem mod miljøgodkendelse af et biogasanlæg, end hvis et anlæg ønskes opført på en anden lokalitet.

Interesseområder til placering af store husdyrbrug er områder, hvor kommunen har foretaget en forhåndsvurdering af, at der kan placeres husdyrbrug med 500 dyreenheder eller mere, herunder jordløse brug.

Udpegningerne betyder ikke, at der ikke vil kunne etableres biogasanlæg eller store husdyrbrug på andre lokaliteter. Etablering af et biogasanlæg eller af store husdyrbrug indenfor de udpegede områder forudsætter samme godkendelse som placeringer udenfor de udpegede områder.

På de kommende sider kan du se kommunens foreløbige overvejelser med hensyn til placering af biogasinteresseområder og interesseområder til placering af store husdyrbrug.

Har du idéer eller forslag til udpegning af biogasinteresseområde og interesseområde til placering af store husdyrbrug?

Inden kommunen går videre i arbejdet med at udpege biogasinteresseområder og interesseområder til placering af store husdyrbrug, vil vi gerne høre din mening. Hvis du har idéer eller forslag til placering af interesseområderne, skal du sende dem til teknik@middelfart.dk eller Teknisk Forvaltning, Østergade 21, 5580 Nørre Aaby, så vi har det **senest den 18. maj 2015**.

Det videre forløb

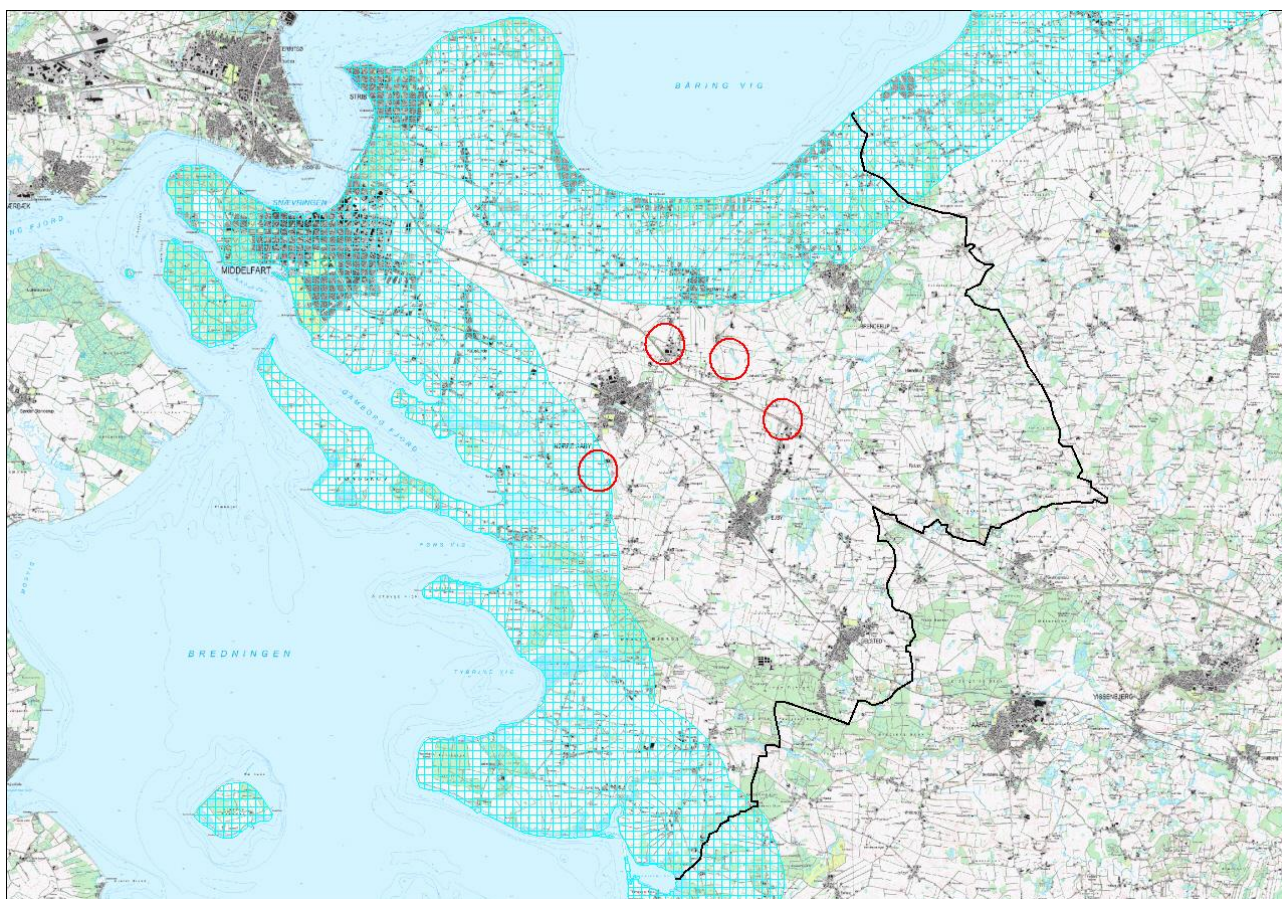
Når denne første høringsperiode er overstået, vil forvaltningen udarbejde forslag til kommuneplantillæg. Forslag til kommuneplantillæg skal godkendes af byrådet. Herefter sendes forslag til kommuneplan i 8 ugers offentlig høring. I løbet af offentlighedsperioden vil der blive afholdt et borgermøde. Efter offentlig høring af forslag til kommuneplantillæg udarbejder kommunen det endelige kommuneplantillæg, der forventes vedtaget af byrådet inden udgangen af 2015.

Biogasinteresseområder

Kommunen har undersøgt hvilke områder, der egner sig til etablering af biogasanlæg. Et biogasanlæg vil lægge beslag på et areal på ca. 5 ha. Kommunen har i undersøgelsen set på:

- Vejadgang – nærhed til overordnet vej og naturlige adgangsveje udenom byer og større landsbyer.
- Afsætning af gas – nærhed til naturgasnet og/eller fjernvarmeværk.
- Naboer – afstand til nabobeboelser.
- Landskab – ikke indenfor kystnærhedszonen, værdifulde landskaber eller geologiske beskyttelsesområder.
- Byudvikling – ikke indenfor perspektivområder for byudvikling.
- Naturbeskyttelse – ikke indenfor Natura 2000 område.
- Grundvand – ikke indenfor NFI (NitratFølsomt Indvindingsområde). Ok indenfor OSD (Områder med Særlige Drikkevandsinteresser), men kræver særlig redegørelse.

Kommunens undersøgelse har resulteret i fire mulige placeringer af biogasinteresseområder: ved Ejby, ved Nørre Aaby, ved Kærbyholm og ved Udby. Området ved Udby ligger indenfor kystnærhedszonen, men der har været en konkret forespørgsel på området, og efter en konkret vurdering vil et eventuelt anlæg kunne placeres i tilknytning til landsbyen. Derudover er der foretaget vurdering af en placering ved genbrugspladsen i Middelfart, da en placering her ville indebære en række fordele. Området må dog ikke udpeges som biogasinteresseområde, da det ligger indenfor NFI.



Der kan være andre mulige placeringer af biogasinteresseområder. Denne første høringsfase skal bidrage til, at kommunen får vendt alle muligheder, så vi får det bedste grundlag for en endelig udpegning. Så kom gerne med dine bemærkninger både med hensyn til mulige placeringer og med hensyn til rammer for og krav til et fremtidigt biogasanlæg.

Interesseområder til placering af store husdyrbrug

Kommunen mener, at det vil være hensigtsmæssigt at placere interesseområder til placering af store husdyrbrug i umiddelbar nærhed af biogasinteresseområde. Husdyrgødning fra store husdyrbrug kan med fordel afsættes til biogasanlæg, ikke mindst hvis der er tale om husdyrbrug uden tilhørende marker. Det er dog ikke alle mulige placeringer af biogasinteresseområder, der samtidig er egnet til placering af husdyrbrug med mere end 500 dyreenheder. Det kan derfor vise sig, at interesseområder til placering af store husdyrbrug ikke kan placeres i direkte tilknytning til biogasinteresseområde.

Faktaboks

Husdyrbrug med 500 dyreenheder er f.eks. produktion af 20.000 slagtesvin om året. Staldanlægget vil have en størrelse på ca. 5.000 m².

Udpegning af interesseområder til placering af store husdyrbrug skal efter kommunens opfattelse ses i det lange perspektiv. Der skal derfor være mulighed for fremtidig udvidelse af de produktionsanlæg, der etableres inden for interesseområdet. Kommunen har derfor valgt at foretage en undersøgelse af, hvor der i henhold til den øvrige lovgivning på området (husdyrgodkendelsesloven) kan etableres husdyrbrug med 1.000 dyreenheder.

Undersøgelsen viser, at der med den nuværende teknologi til begrænsning af lugtgener og udledning af ammoniak fra produktionen kun er få og mindre områder, hvor en slagtesvineproduktion på 1.000 dyreenheder kan placeres, når husdyrgodkendelseslovens krav til beskyttelse af naboer og naturområder skal overholdes. Når der, som det er hensigten med udpegningen, skal være mulighed for at placere flere store husdyrbrug inden for interesseområdet, er det i praksis ikke muligt at udpege et område i kommunen, hvor der med den nuværende teknologi kan etableres store husdyrbrug.

Kommunen overvejer derfor at udpege interesseområde til placering af store husdyrbrug under forudsætning af, at der på sigt udvikles teknologier, der muliggør placering af husdyrbrug tæt på naboer, uden at det giver anledning til gener. Det kan give mulighed for at placere interesseområde til placering af store husdyrbrug i tilknytning til biogasinteresseområde, uanset at dette måtte ligge tæt på by-/industriområde.

Under forudsætning af, at der udvikles og anvendes teknologier, så husdyrproduktion kan foregå uden væsentlige lugtgener for naboerne, kan områder, der egner sig til store husdyrbrug, findes ved at set på:

- Vejadgang – nærhed til overordnet vej og naturlige adgangsveje udenom byer og større landsbyer.
- Landskab – ikke inden for kystnærhedszonen, værdifulde landskaber eller geologiske beskyttelsesområder.
- Byudvikling – ikke inden for perspektivområder for byudvikling.
- Naturbeskyttelse – ikke inden for Natura 2000 område.

Der kan være andre mulige tilgange til udpegning af interesseområde til placering af store husdyrbrug, og denne første høringsfase skal bidrage til, at kommunen får vendt alle muligheder, så vi får det bedste grundlag for en endelig udpegning. Så kom gerne med dine bemærkninger både med hensyn til mulige placeringer og med hensyn til rammer for udpegning af interesseområde til placering af store husdyrbrug.